

**Prefeitura Municipal de BOMBINHAS - SC**  
**Processo Seletivo Simplificado 003/2014**

**PROVA DE AGENTE COMUNITÁRIO DE SAÚDE**

**INSTRUÇÕES**

1. Aguarde autorização para abrir o caderno de provas.
2. Escreva, abaixo, seu número de inscrição.
3. A interpretação das questões é parte do processo de avaliação, não sendo permitidas perguntas aos Aplicadores de Prova.
4. Nesta prova, as questões são de *Múltipla Escolha* com quatro alternativas cada uma, das quais somente uma é a correta.
5. Ao receber o cartão-resposta, examine, e assine-o.
6. Transcreva para o cartão-resposta o resultado que julgar correto em cada questão, preenchendo completamente o espaço correspondente, à caneta com tinta azul-escura ou preta.
7. No cartão-resposta, marcação de mais de uma alternativa em uma mesma questão, rasuras e preenchimento além dos limites do espaço destinado para cada marcação, anularão a questão.
8. Não haverá substituição do cartão-resposta por erro de preenchimento.
9. Não serão permitidas consultas, empréstimos e comunicação entre candidatos, bem como o uso de livros, apontamentos e equipamentos eletrônicos. O não cumprimento dessas exigências implicará a exclusão do candidato.
10. Ao concluir a prova, permaneça em seu lugar e comunique ao fiscal. Aguarde autorização para devolver o cartão-resposta.
11. O tempo para o preenchimento do cartão-resposta está contido na duração desta prova.

DURAÇÃO DESTA PROVA: 3 HORAS

Língua  
Portuguesa

Matemática

**Conhecimentos  
Gerais**

**Conhecimentos  
Específicos**

NÚMERO DE INSCRIÇÃO:

**CRONOGRAMA PREVISTO**

<b>Atividade</b>	<b>Data</b>	<b>Local</b>
Divulgação do Gabarito Provisório	16/06/2014	<a href="http://www.bombinhas.sc.gov.br">www.bombinhas.sc.gov.br</a> e Mural da Prefeitura Municipal
Interposição de recursos ao Gabarito Provisório	17 e 18/06/2014	Protocolo da Prefeitura Municipal
Divulgação do Gabarito Oficial	23/06/2014	<a href="http://www.bombinhas.sc.gov.br">www.bombinhas.sc.gov.br</a> e Mural da Prefeitura Municipal

## Língua Portuguesa

### TEXTO I - Responda as questões 1 e 2 com base no texto abaixo:

O projeto “Música na Escola” é um projeto que visa desenvolver o gosto pela arte e a autoestima dos estudantes matriculados na Escola Básica Municipal Edith Willecke, no Bairro do Canto Grande. O projeto, iniciado em 2013, hoje atende a 110 estudantes de 6º ao 9º anos, do Ensino Fundamental. Em 2014, com o incentivo da Secretaria de Educação, foram comprados instrumentos musicais como flauta doce, violão e instrumentos de percussão. (Fonte: Site da Prefeitura Municipal de Bombinhas, acesso em 15 junho de 2014, adaptado)

#### QUESTÃO 1

O Texto acima possui qual finalidade:

- a) Vender vagas nos cursos de música.
- b) Divulgar o projeto Música na Escola.
- c) Denunciar a fraude na compra de instrumentos.
- d) Incentivar a Secretaria de Educação a atender os 110 estudantes do projeto.

#### QUESTÃO 2

Segundo o Texto I podemos afirmar que:

- a) O projeto Música na Escola iniciou em 2014.
- b) O Projeto acontece no Bairro de Bombas e atende a 110 estudantes
- c) A escola Edith Willecke não aprova o Projeto Música na Escola.
- d) Os instrumentos comprados são para o projeto Musica na Escola são: violão, flauta doce e instrumentos de percussão.

### TEXTO II - Responda as questões 3 e 4 com base no texto abaixo:

Neste ambiente você terá acesso aos dados e informações decorrentes da gestão municipal, de forma clara, objetiva e simplificada. Além de navegar pelas informações já apresentadas, também é possível solicitar aquelas que desejar. (Fonte: Site da Prefeitura de Bombinhas, Portal da Transparência acesso em 15 junho de 2014, adaptado)



#### QUESTÃO 3

O texto acima mostra a entrada do site de internet do Portal da Transparência da Prefeitura de Bombinhas. Depois de ler o texto e ver a foto podemos afirmar que:

- a) Que as informações da Transparência Pública são secretas e não podem ser mostradas.
- b) Que a mensagem diz que o site aumenta as letras da tela.
- c) Que a gestão municipal disponibiliza dados de maneira clara, objetiva e simplificada.
- d) Que a transparência pública é ruim para quem tem problemas de visão.

#### QUESTÃO 4

Na frase “**Além** de navegar pelas informações já apresentadas, **também** é possível solicitar aquelas [informações] que deseja”, as palavras ALÉM e TAMBÉM dão a entender que:

- a) Eu posso navegar pelas informações e pedir outras se não encontrar o que procuro
- b) Se a pessoa navegar no site não pode pedir outras informações
- c) Somente é possível navegar pelas informações se pedir autorização
- d) O site não tem informações acessíveis.

#### QUESTÃO 5

A expressão TRANSPARÊNCIA PÚBLICA possui:

- a) 6 sílabas
- b) 7 sílabas
- c) 8 sílabas
- d) 9 sílabas

Responda as questões 6, 7 e 8 com base no texto e na foto abaixo



Bombinhas é um município do litoral de Santa Catarina, segundo estado mais procurado por estrangeiros. Com águas calmas e transparentes, Bombinhas, está entre os destinos mais belos do país. É a capital do mergulho ecológico e abriga grande diversidade de fauna e flora, lindas ilhas e praias em contraste com o verde da Mata Atlântica. (Fonte: Site da Prefeitura de Bombinhas, O Município - acesso em 15 junho de 2014, adaptado)

#### QUESTÃO 6

A foto e o texto mostrado acima tem como tema principal:

- a) O Incentivo ao turismo ao mostrar as belezas da natureza de Bombinhas.
- b) O Grande acesso de Argentinos no município
- c) A falta de industrias no Município
- d) Os problemas causado pelo desmatamento feito pelos turistas.

## **QUESTÃO 7**

Leia as Frases:

- Bombinhas é um município do litoral de Santa Catarina, segundo estado mais procurado por estrangeiros.
- Não podemos esperar mais nenhum segundo.

A palavra SEGUNDO aparece com diferentes significados nas frases, qual das alternativas mostra o significado correto empregado nas frases:

- a) Na frase 1 significa numeral ordinal e na frase 2 uma medida de tempo.
- b) Na frase 1 significa uma causa e na frase 2 uma casualidade.
- c) Na frase 1 significa um verbo e na frase 2 um adjetivo.
- d) Na frase 1 significa uma ação e na frase 2 é uma qualidade.

## **QUESTÃO 8**

As palavras fábrica e máquina são acentuadas porque são :

- a) paroxítonas terminadas em vogal.
- b) oxítonas terminadas em vogal.
- c) proparoxítonas.
- d) paroxítonas terminadas em ditongo.

## **QUESTÃO 9**

Assinale a alternativa que apresenta o plural correto das palavras.

- a) limões, lápis, tortas.
- b) ônibus, balões, portas
- c) alemãos, pés, camisas.
- d) biscoitos, queridinhos, pães.

## **QUESTÃO 10**

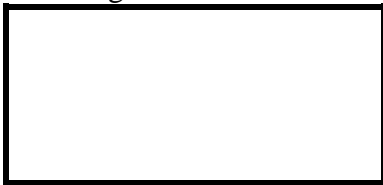
Se colocarmos em ordem alfabética as palavras de “bravo, caboclo, roceiro, fiel prazenteiro, modesto, feliz”, teremos

- a) bravo, caboclo, feliz, fiel, modesto, prazenteiro, roceiro.
- b) bravo, caboclo, fiel, feliz, prazenteiro, modesto, roceiro.
- c) caboclo, bravo, fiel, feliz, prazenteiro, modesto, roceiro.
- d) bravo, caboclo, fiel, feliz, modesto, prazenteiro, roceiro.

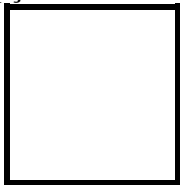
## MATEMÁTICA

### QUESTÃO 11

Observando as figuras abaixo assinale a opção correta:



retângulo



quadrado

- a) Somente o retângulo é um quadrilátero.
- b) Somente o quadrado é um quadrilátero.
- c) O retângulo e o quadrado são quadriláteros.
- d) Nenhuma das figuras é de um quadrilátero.

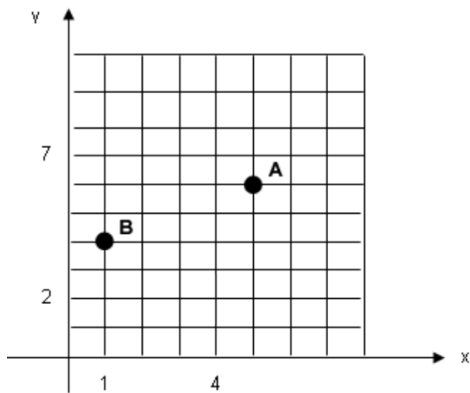
### QUESTÃO 12

Ao resolver corretamente a expressão  $(-4) + (-5) \cdot (-3)$ , o resultado é

- a) -13
- b) -2
- c) -11
- d) 27

### QUESTÃO 13

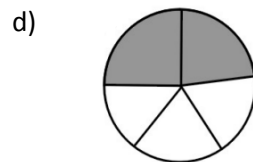
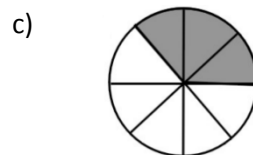
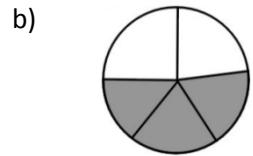
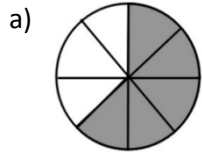
Observe a figura e assinale a alternativa que indica as coordenadas que representam os pontos A e B do gráfico respectivamente:



- a) (5,6) e (1,4)
- b) (6,5) e (4,2)
- c) (6,5) e (4,1)
- d) (1,4) e (5,6)

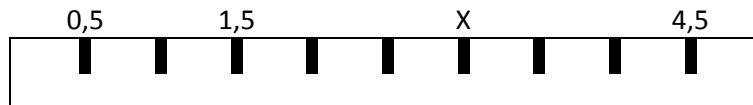
### QUESTÃO 14

Nas imagens a seguir, as áreas escuras são partes tiradas do inteiro. Assinale a alternativa que apresenta a parte escura equivalente a  $\frac{3}{5}$  tirados do inteiro



### QUESTÃO 15

Observando a régua a seguir, assinale a alternativa que indica o valor representado por X .



- a) 2,5
- b) 4
- c) 3,5
- d) 3

## CONHECIMENTOS GERAIS

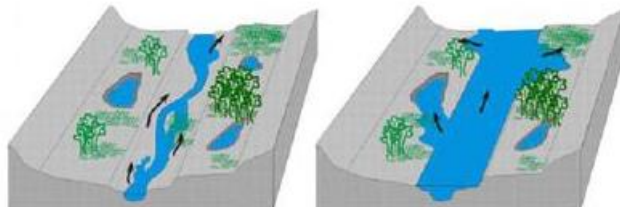
### QUESTÃO 16

A história da Copa do Mundo de Futebol da FIFA se iniciou em 1928, durante um congresso da entidade, quando Jules Rimet conseguiu a aprovação para criar um torneio internacional. A primeira competição ocorreu em 1930, tendo a participação de 13 equipes convidadas, tendo o Uruguai como país sede e como campeão. Em 2014 o país sede da Copa do Mundo é o Brasil, localizado na América do Sul. Assinale a alternativa que apresenta outros 3 países que também estão localizados na América do Sul:

- a) Paraguai, China, Equador
- b) Peru, Bolívia, México
- c) Colômbia, Cuba, Venezuela
- d) Bolívia, Argentina, Equador

### QUESTÃO 17

São diversos os fenômenos naturais que podem ser intensificados pela ação humana. Um desses fenômenos é a enchente, que passou a ser algo comum em cidades do Brasil. Existem rios, denominados intermitentes, que apresentam como característica a manutenção de água corrente durante todo o período do ano, variando apenas em seu volume de água. Esses rios costumam apresentar dois tipos de leito: um principal (menos volume de água) e um complementar (inundado apenas em período de cheia).



Leito principal

Leito complementar

Eventualmente o nível da água pode ultrapassar o leito complementar provocando as enchentes. O período em que isso ocorre varia de rio para rio. Algumas das causas que provocam enchentes e está relacionada à ação do homem são:

- a) ocupação irregular do espaço geográfico, ineficiência da coleta de lixo, problemas no sistema de drenagem de água.
- b) Muito calor no verão.
- c) Reflorestamento das matas.
- d) Pesca predatória

### QUESTÃO 18

A tainha passa a maior parte do seu ciclo de vida dentro de lagoas estuarinas, migrando posteriormente para o mar formando grandes cardumes. Esta migração ocorre na época reprodutiva da espécie, e é principalmente neste momento que ela serve de alimento para várias espécies marinhas, inclusive para o homem. Desta forma, além de ser um importante recurso pesqueiro marinho, sazonal, possui importância para os pescadores artesanais dentro de lagoas, rios e estuários ao longo de todo o ano. Conhecer bem as características comportamentais do processo migratório da espécie é de extrema importância para traçar um plano manejo dos estoques para as grandes safras. Diante disso, assinale a alternativa que apresenta o período de ocorrência da espécie em maior quantidade no litoral sul brasileiro.

- a) Janeiro a Abril
- b) Outubro a Janeiro
- c) Maio a Agosto
- d) Dezembro a Março

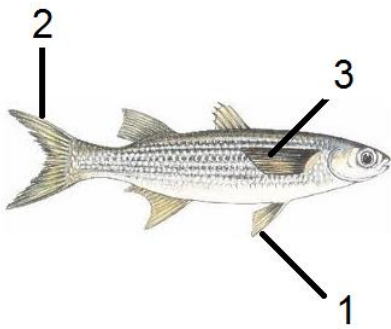
### QUESTÃO 19

Com uma região litorânea ampla, Santa Catarina possui diversos pratos típicos baseados no consumo de frutos do mar. Além disso, seus pratos são influenciados pela colonização dos portugueses que consumiam esse tipo de alimento e preparavam em caldos e ensopados. Os peixes também são bastante consumidos pelos moradores e os frutos do mar mais admirados e consumidos são a lagosta, o camarão, as ostras e os mariscos. Já a influência dos alemães, que chegaram à região, foi a de introduzir outros ingredientes, como a carne de porco na cerveja e carne de marreco. Assinale a alternativa que apresenta comidas típicas da Região Sul do País.

- a) Tacacá, Pato no Tucupi, Angu
- b) Acarajé, Tapioca, Mungunzá
- c) Paçoca, Buchada de bode, Feijão Verde
- d) Chimarrão, Churrasco, Tainha

### QUESTÃO 20

As **barbatanas** ou **nadadeiras** são estruturas externas que muitos animais aquáticos possuem para auxiliar na natação e equilíbrio. O termo mais correto utilizado é nadadeira, podendo um peixe, por exemplo, apresentar um par de nadadeiras peitorais, um par de nadadeiras pélvicas, uma nadadeira anal, nadadeiras dorsais e a nadadeira caudal. Assinale a alternativa que apresenta a sequência correta das estruturas indicadas na imagem a seguir.



- a) 1- lateral, 2- caudal, 3- pélvica
- b) 1- caudal, 2- lateral, 3- peitoral
- c) 1- pélvica, 2- caudal, 3- lateral
- d) 1- lateral, 2- caudal, 3- lateral



## CONHECIMENTOS ESPECÍFICOS

### QUESTÃO 21

Durante a infância são vários os problemas que surgem com graves consequências para os indivíduos. A atuação do Agente Comunitário contribui para minimizar o aparecimento desses problemas. Assinale a alternativa que não indica uma ação feita por esse profissional durante a visita domiciliar as famílias onde há criança:

- a) observação de sinais de violência.
- b) solicitar o cartão de vacinação da criança.
- c) verificar a existência de eletrodomésticos na residência.
- d) identificar o tipo de alimentação oferecida à criança.

### QUESTÃO 22

O Agente Comunitário tem como uma das ações de visita familiar a verificação do cartão de vacinação de todos os membros da família visitada. As alternativas abaixo apresentam respectivamente o nome de vacinas e das doenças evitadas por elas, com exceção de:

- a) Gripe: Influenza.
- b) Sarampo: Tríplice viral.
- c) Pneumococo: Candidíase.
- d) Tétano: Tríplice bacteriana.

### QUESTÃO 23

O Programa Nacional de Triagem Neonatal (recém-nascido), criado em 2001 pelo Ministério da Saúde tem por objetivo o diagnóstico precoce de diversas doenças, eliminando sequelas como surdez, cegueira e problemas mentais. Assinale a alternativa que apresenta os testes contidos nessa Triagem Neonatal.

- a) Teste do pezinho, teste do tipo sanguíneo, teste do dentinho.
- b) Teste da orelhinha, teste da barriguinha, teste da mãozinha.
- c) Teste de glicemia, teste do pezinho, teste do umbiguinho.
- d) Teste do pezinho, teste da orelhinha e teste do olhinho.

### QUESTÃO 24

Os alimentos de diferentes grupos devem ser distribuídos em pelo menos três refeições e dois lanches por dia. Da lista apresentada assinale aquela que os produtos estão devidamente identificados em seu grupo é:

- a) CEREAIS: arroz, milho.
- b) TUBÉRCULOS: batata, alface.
- c) FRUTAS: lentilha, banana.
- d) CARNES: marisco, soja.

### **QUESTÃO 25**

A adolescência é a fase da vida compreendida entre a infância e a fase adulta. Tal fase é marcada por alterações complexas no processo de crescimento e desenvolvimento físico, moral e psicológico. Dentre as atividades listadas a seguir aquela que não faz das orientações desempenhadas pelo Agente Comunitário ao adolescente é:

- a) Hábitos saudáveis.
- b) Sexualidade.
- c) Uso de álcool e outras drogas.
- d) Orientação Vocacional.

### **QUESTÃO 26**

Até o vigésimo oitavo dia de vida a criança é chamada de recém-nascida, sendo totalmente dependente dos cuidados dos pais. Nessa fase qualquer doença pode ser agravada se não identificada em tempo hábil para os devidos cuidados. Dentre as características físicas citadas abaixo assinale aquela que não é normal de ser observada em um recém-nascido, devendo ser orientado aos responsáveis que leve a criança à Unidade Básica de Saúde.

- a) coloração amarelada na pele.
- b) perda de peso nos primeiros dias de vida.
- c) pelos finos e longos nas costas.
- d) pontinhos no nariz como se fossem pequenas espinhas.

### **QUESTÃO 27**

Assinale a alternativa que apresenta a correta informação sobre a Malária.

- a) Também é conhecida como doença da barriga d'água.
- b) De veiculação hídrica causada por um verme.
- c) Doença infecciosa causada por protozoário.
- d) Causada pelo mosquito *Aedes aegypti*.

### **QUESTÃO 28**

**NÃO** são sinais ou queixas que indicam o surgimento de doenças sexualmente transmissíveis. :

- a) sede excessiva e cansaço.
- b) coceira e ardência.
- c) dor durante o ato sexual.
- d) verrugas e feridas.

### **QUESTÃO 29**

A dengue é hoje uma das doenças mais frequentes no Brasil, atinge a população de todos os Estados, independentemente de clima ou classe social. São várias as ações preventivas contra a dengue, com exceção de:

- a) manter caixa d'água e poços sempre limpos e vedados.
- b) Agasalhar-se no inverno.
- c) remover as folhas que possam impedir o escoamento da água pelas calhas de água de chuva.
- d) escorrer a água dos pratinhos dos vasos de plantas.

### **QUESTÃO 30**

São doenças sexualmente transmissíveis (DST) aquelas transmitidas, principalmente, nas relações sexuais causadas por vírus, bactérias ou micróbios. Das doenças listadas abaixo não é exemplo de DST:

- a) Diabetes.
- b) Gonorreia.
- c) Hepatite B.
- d) Sífilis.